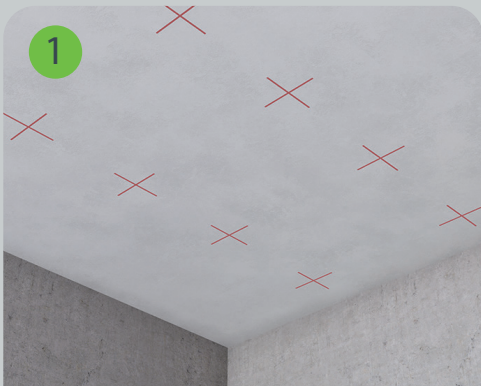




Используемые материалы:

- Звукоизоляционная панель SoundGuard Premium
- Звукоизоляционная мембрана SoundGuard Membrane 3,9 S
- Звукоизоляционный гипсокартон SoundGuard Gipsofon
- Плита звукопоглощающая SoundGuard ЭкоАкустик 80
- Виброизоляционное крепление SoundGuard Vibro M
- Виброакустический герметик SoundGuard 310
- Демпферная лента SoundGuard ВиброЛента 27/50
- Профиль SoundGuard Strong ПП 60/27, ППН 27/28
- Анкер-клин SoundGuard вкручиваемый
- Шайба SoundGuard ВиброШайба
- Дюбели SoundGuard DR 6x60
- Саморезы SoundGuard ГМ 3,5x32, SoundGuard ХТН 3,9x41, SoundGuard с буром 4,2x13



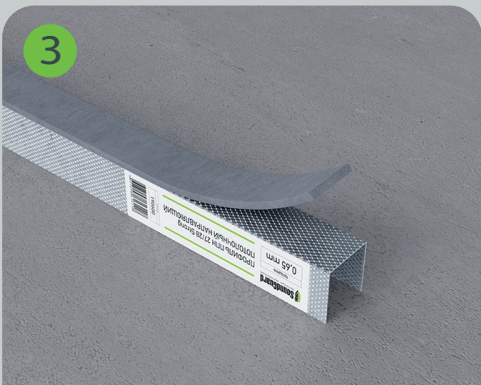
1
Выполняется разметка потолка для установки вибро-изоляционных креплений SoundGuard. Шаг подвесов вдоль потолочного профиля SoundGuard Strong ПП 60/27 составляет 450-600 мм, в перпендикулярном направлении – 600 мм и соответствует шагу потолочных профилей SoundGuard Strong ПП 60/27.*

*На один потолочный профиль должно приходиться не менее трех подвесов.



2
Выполняется монтаж виброизоляционных креплений SoundGuard Vibро М к перекрытию Анкер-клином SoundGuard вкручиваемым.*

*Окончательный способ крепления определяется на месте монтажа исходя из материала основания и его конструктивных особенностей.



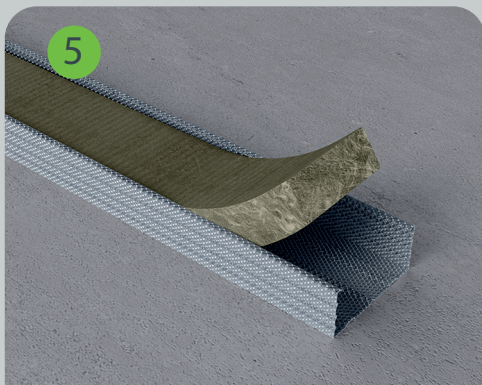
3
Направляющий профиль SoundGuard Strong ППН 27/28 проклеивается демпферной лентой SoundGuard VibроЛента 27.



4
Направляющий профиль крепится через виброкомпенсирующие шайбы SoundGuard VibроШайба 10x19 с шагом 600 мм с помощью дюбелей SoundGuard DR 6x60 и саморезов SoundGuard УН 4x80.

Совет!

При выполнении двухуровневого каркаса с использованием направляющих профилей SoundGuard Strong ППН 27/28 выполняется их временная фиксация к стенам с последующим демонтажем крепежа.



Потолочные профили SoundGuard Strong ПП 60/27 заполняются звукопоглощающим материалом SoundGuard ЭкоАкустик 80.



Потолочные профили SoundGuard Strong ПП 60/27 крепятся к виброизоляционным подвесам. Шаг профилей составляет 600 мм в одном направлении и 400 мм – в перпендикулярном. Ячейки каркаса должны иметь размеры 400 x 600 мм.



Выполняется установка закладных деталей в местах крепления тяжелых предметов интерьера или оборудования.



Направляющие и потолочные профили проклеиваются демферной лентой SoundGuard ВиброЛента.

Совет!

При последующем навешивании тяжелых предметов интерьера, шаг профилей каркаса рекомендуется выполнять не более 400 мм. В данном варианте ячейки каркаса будут иметь размеры 400x400 мм.



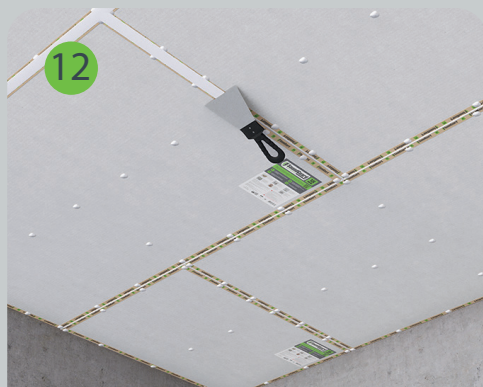
9
Устанавливаются звукопоглощающие плиты SoundGuard ЭкоАкустик 80 враспор между профилями.



10
Звукоизоляционные панели SoundGuard Premium устанавливаются вразбежку и крепятся к профилю саморезами SoundGuard ГМ 3,5x32. На одну звукоизоляционную панель требуется не менее 12 саморезов.



11
Шляпки саморезов слегка утапливаются и промазываются герметиком SoundGuard Seal.



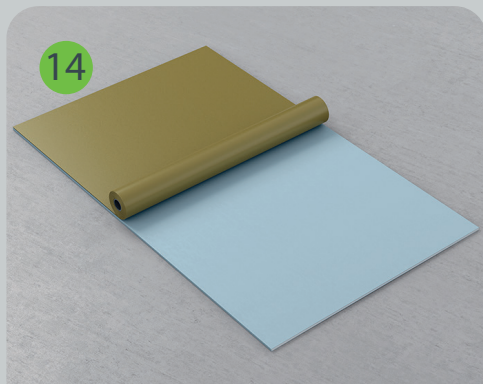
12
Виброакустический герметик SoundGuard Seal наносится на грани панелей в процессе их монтажа, а затем, после установки всех панелей, герметиком промазываются все швы между панелями и места установки саморезов при помощи шпателя.

Совет!

В системах звукоизоляции потолка, с целью сохранения целостности и герметичности конструкции, рекомендуется применение накладных светильников или устройство звукоизоляционных коробов при установке встраиваемых светильников.



Швы между звукоизоляционными панелями проклеиваются клейкой лентой SoundGuard Tape.



На тыльную сторону звукоизоляционного гипсокартона SoundGuard Gipsophon укладывается звукоизоляционная мембрана SoundGuard Membrane.



Гипсокартон Gipsophon монтируется совместно с мембраной и крепится к профилю без зазоров между листами саморезами SoundGuard XTN 3,9x41. Расход составляет не менее 17 шт./м². Шляпки саморезов слегка утапливаются.



Между торцами листов гипсокартона и поверхностями стен остается зазор 3 – 5 мм, который заполняется герметиком SoundGuard Seal.